

Landinrichting Gaverse Scheldemeersen

→ Zicht op de weilanden
tussen Leigracht en Schelde

4

Contact

Projectleider VLM:

ir. Eva Cloet
eva.cloet@vlm.be
09 244 85 49

Leiding werken VLM:

Eddy Van Braeckel
eddy.vanbraeckel@vlm.be
09 244 85 61

Aannemer:

A. Cocquyt BVBA
Toleindestraat 115, 9080 Lochristi

Veiligheidscoördinator:

BTI vzw
Maaltecenter 345, 9051 St.-Denijs-Westrem

Voor algemene informatie:

Communicatieverantwoordelijke:

Els Seghers
els.seghers@vlm.be
09 244 85 03

Wat nog op het programma staat

De percelen gelegen tussen de Leigracht en de Schelde in Dikkelvenne hebben een uitzonderlijke ligging tussen de Schelde enerzijds en het hoger gelegen brongebied van de Rotse anderzijds. Door hun ligging hebben deze percelen een specifieke waterhuishouding. Het regenrijke oppervlaktewater van deze Scheldemeersen wordt bijkomend aangevuld met bronwater afkomstig van hoger gelegen brongebied. Tevens zorgt dit brongebied voor een ondergrondse opstuwing van kwelwater. Deze combinatie van beide toevoeren van mineraalrijk water zorgt voor een interessante uitgangssituatie voor de ontwikkeling van bos- en graslandtypes als elzen-essenbos en voor waardevolle vochtige graslanden. Door het herstel en/of de aanleg van een aantal poelen krijgen we een aantrekkelijke biotoop voor verschillende soorten amfibieën, zoals bijvoorbeeld de vinpootsalamander. Deze zeldzame, kwetsbare dieren hebben dringend nood aan bijkomende geschikte plekken in de streek.

In Dikkelvenne, ter hoogte van de Leigracht, worden twee percelen omheind om een natuurgericht hooi- en grasbeheer mogelijk te maken. In 2012 is gepland om ook de inrichting van deze twee omheinde percelen in de zone Leigracht aan te pakken (zie figuur). Naargelang de beschikbaarheid van de budgetten in functie van de timing van de noodzakelijke grondvererving is ook voorzien om de resterende percelen in te richten.

Zone Leigracht (Dikkelvenne)



- LEGENDE**
- Overschakeling naar weidevogel- of hooilandbeheer
 - Aanleg houtkant en hakhoutbeheer
 - Herprofilen van de oevers
 - Aanleg van plas-dras zone
 - Aanplant van knotbomen
 - Draadafspanning
 - Vernatting
 - Locatie foto

Colofon

Vormgeving, foto's: VLM Oost-Vlaanderen
Bron kaartmateriaal:

pag. 1: Digitale versie van de topokaart, 1/10.000, raster, kleur, NGI, opname 1991 - 2008 (AGIV)

pag. 2, 3, 4: Orthofoto's, middenschallig, kleur, provincie Oost-Vlaanderen, opname 2009 (AGIV)

VU: Vlaamse Landmaatschappij,
ir. Toon Denys, gedelegeerd bestuurder
Gulden Vlieslaan 72, 1060 Brussel

Voor extra exemplaren kan u terecht bij
de Vlaamse Landmaatschappij
Ganzendries 149, 9000 Gent
09 244 85 00

www.vlm.be

Financiering

De totale kostprijs voor de huidige werken bedraagt 169.700,09 EUR. Dit is inclusief BTW, alle kosten voor ontwerpen en technische voorbereidingen, exclusief de kosten voor de grondvererving. Dit bedrag wordt door de verschillende partners als volgt gedragen:

Werken Grotenbroek, Moervaart en Coupure noordelijk deel	
Vlaams Gewest (subsidies landinrichting via VLM) (70 %)	78.108,06 EUR
Gemeente Gavere (30 %)	33.474,88 EUR
Werken Leigracht en Coupure zuidelijk deel	
Vlaams Gewest (subsidies landinrichting via VLM) (70 %)	40.682,01 EUR
Provincie Oost-Vlaanderen (30 %)	17.435,14 EUR



Sint-Christianapark

Krant nr 2 Mei 2011



In een landinrichtingsproject wordt via **samenwerking** tussen verschillende partners naar een verbeterde inrichting van het landelijk gebied gestreefd. Door de krachten te bundelen kan er vaak meer worden gerealiseerd. Voor de oorsprong van dit project keren we terug naar 1998 met de goedkeuring van het richtplan voor de valleigebieden van de Leie en Schelde. Hierop volgde een reeks van inrichtingsplannen, waarin telkens heel concreet beschreven is wat er te doen staat en welke partners hieraan zullen meewerken. Kenmerkend is de grote betrokkenheid van de lokale overheidspartners. Een deel van de inrichtingsplannen zijn ondertussen afgerond, anderen bevinden zich in de eindfase. Het inrichtingsplan Gaverse Scheldemeersen behoort tot de laatste groep.

Wat vooraf ging

Op 22 april 2002 werd het inrichtingsplan Gaverse Scheldemeersen goedgekeurd. Alle maatregelen hierin beschreven, werden opgesplitst in verschillende uitvoeringsdossiers. Een aantal zijn reeds afgerond.

In Dikkelvenne werd het **Sint-Christianapark** met zijn bijzondere bekkens voor bronwater heringericht. De verwilderde beplanting werd verwijderd en vervangen. De keuze van bomen, struiken en bloeiende planten werd aangepast aan het romantische karakter van dit parkje; een plek om bij te praten, tot rust te komen en na te denken.

In het centrum van Gavere werd het hengelwater van de **Warandevijver** (oude Scheldearm) heraangelegd. De inspoelende oevers werden verstevigd en vervallen vissteigers hersteld. Het slib werd geruimd en er werd een paaiplaats aangelegd voor de vissen. Om deze realisaties duurzaam in stand te houden, engageerde de lokale hengelclub zich tot een meer ecologisch visstandsbeheer.

(lees verder op de volgende pagina)

In de vallei van de Bovenschelde vormen de Gaverse Scheldemeersen een onmisbare natuurverbinding tussen de kleine stukjes natuur van de Kaaimeersen, de kleine natuurkernen van Semmerzake en de Merelbeekse Scheldemeersen.

Het projectgebied bestaat zo'n 500 ha. Het omvat de Scheldemeersen van de deelgemeenten Semmerzake, Dikkelvenne, Asper en Gavere.

Er worden verschillende natuurplekjes ingericht die samen een geheel van stapstenen zullen vormen voor dieren en planten (om er te leven en zich te verplaatsen).

De Gaverse Scheldemeersen en omgeving bieden ook verschillende aanknopingspunten voor recreatie: wandelen, fietsen, sportief en weidelijk vissen.



Warandevijver



Een volgende stap in de uitvoering van de plannen

(vervolg pagina 1)

Er werden ook een aantal minder in het oog springende zaken gerealiseerd zoals een **vistrap op de Moergracht** ter hoogte van de monding in de Kriephoek (Semmerzake), de **aanplant van essen** langs de Donktstraat (Asper), het **herstel van het netwerk van knotwilgen** in de meersen te Semmerzake en de **aanleg van een poel** voor amfibien.



Nieuw fietspad op de Steenweg tussen Asper en Gavere

In samenwerking met Aquafin werd ook het **nieuwe fietspad op de Steenweg tussen Asper en Gavere** aangelegd. Dit brede tweerichtingsfietspad is van het wegdek gescheiden door een haag en is een aanzienlijke verbetering voor de zwakke weggebruiker op deze Steenweg.

Toekomstig beheer

Na de afwerking zullen de inrichtingen in de zones Grotenbroek, Moergracht, Coupure-noord en de wandelverbinding worden overgedragen aan de gemeente Gavere, die ook zal instaan voor het beheer ervan. Voor de realisaties Coupure-zuid en Leigracht is de Provincie partner in eigendomsoverdracht en toekomstig beheer.

- LEGENDE**
- Aanplant houtkant
 - Overschakeling naar weidevogel- of hooilandbeheer
 - Aanplant riet
 - Aanleg voetgangersverbinding
 - Aanleg houtkant en hakhoutbeheer
 - Herprofiëren van de oevers
 - Aanleg van plas-dras zone
 - Instellen jaarlijks maaibeheer
 - Aanplant van knotbomen
 - Aanplant van hoogstammige boom
 - Locatie foto

Samen met de **gemeente Gavere** en de **Provincie Oost-Vlaanderen** startte de Vlaamse Landmaatschappij dit voorjaar met de uitvoering van een volgende stap in het inrichtingsplan Gavere Scheldemeersen. In het voorjaar staan **kapwerken, inrichtingswerken en grondverzetwerken** op het programma. De **beplantingswerken** worden dit najaar uitgevoerd.

Deze werken moeten voornamelijk de **natuurontwikkeling** in de Scheldevallei een duwtje in de rug geven. De waterlopen in de Scheldemeersen van Semmerzake, Dikkelvenne en Asper zijn de 'blauwe' draad in dit verhaal.

Concreet spreken we onder meer over **de inrichting van oeverzones, het graven van een poel, het kappen van populieren, de aanplant van riet en de plaatselijke aanplant van bomen en struiken**, die van nature goed gedijen langs de oevers van de beek.

Zone Grotenbroek (Semmerzake)



In het meersengebied van Semmerzake (deelgebied **Grotenbroek**) ligt een lager gelegen weiland dat in natte periodes gedeeltelijk onder water komt te staan. Door lokale afgraving van het maaiveld werden in het weiland bijkomende laagtes gecreëerd waardoor plas-dras zones ontstaan. Het weiland wordt hierdoor een aantrekkelijke rust- en foerageerplaats voor heel wat weide- en watervogels. Het perceel ligt bovendien in de Scheldevallei en zal hierdoor heel wat vogels aantrekken die de Schelde als vlieg-as gebruiken. Aan de westkant wordt het perceel gebufferd door de aanplant van houtkanten. **1**

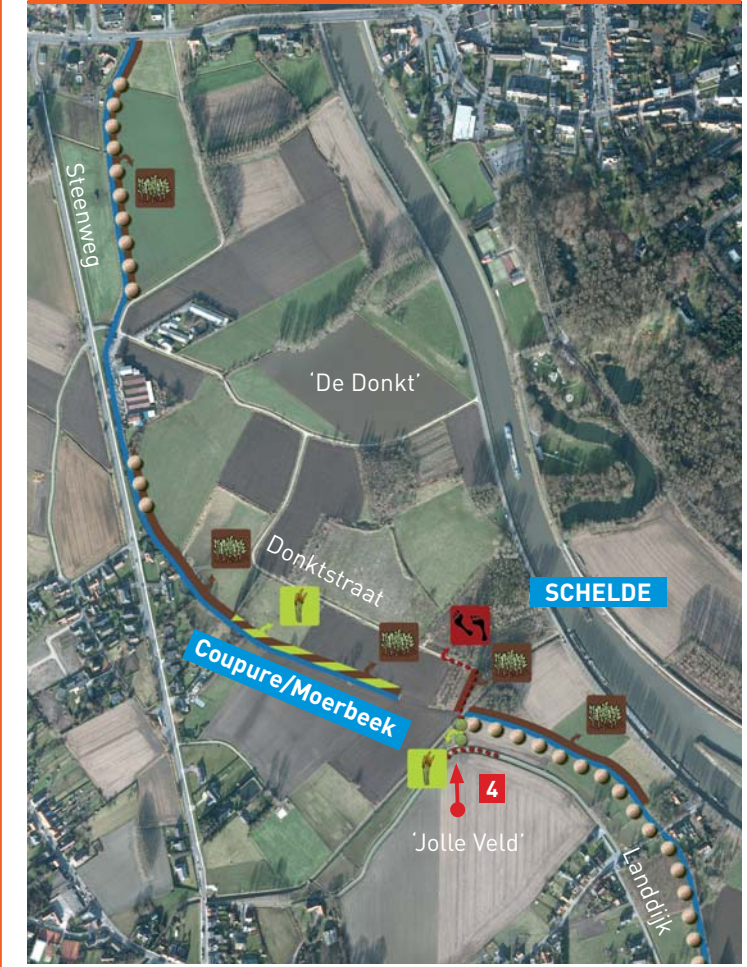


Om de maatregelen in Grotenbroek te versterken, werden langs de **Moergracht** kleine natuurplekjes (stapstenen) ingericht. Populieren werden plaatselijk gekapt en vervangen door bomen en struiken die in de Scheldevallei thuishoren (knotwilg, lijsterbes, zwarte els en sleedoorn). Lokaal werd langs de oever van de beek een bufferzone aangelegd. Op deze stroken werd niet aangeplant, hier krijgt de spontane groei van bomen en struiken een kans. Plaatselijk werd de oever schuiner gemaakt. Hierdoor scheppen we meer mogelijkheden voor de ontwikkeling van planten en dieren die nauw verbonden zijn met de beek. Er werd ook een rietpartij aangeplant en er werd een poel gegraven. **2 3**

Zone Moergracht (Semmerzake)



Zone Coupure/Moerbeek (Asper)



Langs de **Coupure/Moerbeek** in Asper werden aparte oeverzones ingericht om natuur langs de beekoevers meer kansen te geven en op een natuurlijke wijze de oevers te verstevigen. Plaatselijk worden struiken aangeplant zoals hondsrös, sporkenhout, zwarte els en gewone es. De wortels van deze bomen en struiken zullen helpen de bodem aan de oever vast te houden. Deze stroken zullen niet toegankelijk zijn voor wandelaars.

Zoals u kan lezen, ligt in het huidig uitvoeringsdossier het accent eerder op de natuur dan op de mens. Toch is er ook aan de recreant gedacht: de bestaande, verlaten brug over de Stampkotbeek in Asper werd aangegrepen voor de aanleg van een wandelverbinding tussen de Donktstraat en de Landdijk. Hierdoor zullen wandelaars de zones 't Jolleveld, Donkt en de Schelde met haar jaagpad ten volle kunnen ontdekken. **4**